

Общество с ограниченной ответственностью  
проектно-изыскательский научно-исследовательский  
институт «Дальводпроект»

Заказчик  
Управление ЖКК  
администрации Партизанского ГО

**ПРОЕКТ**  
**ПЛАНИРОВКИ ТЕРРИТОРИИ**  
в отношении объекта  
**«Строительство водозабора "Северный"  
на р. Партизанской для водоснабжения с. Углекаменск».**

**Том 2**  
**Материалы по обоснованию**  
**проекта планировки территории**  
**ДВП – 20.03 - ППТ.2**

г. Владивосток  
2020 г.

Общество с ограниченной ответственностью  
проектно-изыскательский научно-исследовательский  
институт «Дальводпроект»

Заказчик  
Управление ЖКК  
администрации Партизанского ГО

**ПРОЕКТ  
ПЛАНИРОВКИ ТЕРРИТОРИИ**

в отношении объекта

**«Строительство водозабора "Северный"  
на р. Партизанской для водоснабжения с. Углекаменск».**

**Том 2**

**Материалы по обоснованию  
проекта планировки территории**

**ДВП – 20.03 - ППГ.2**

Генеральный директор



В.И. Цай

**г. Владивосток  
2020 г.**

**Состав  
проекта планировки территории**

Номер тома	Шифр альбома	Наименование альбома	Примечание
Том1	ДВП – 20.03- ППТ.1	Основная часть проекта планировки территории	
Том 2	ДВП – 20.03- ППТ.2	Материалы по обоснованию проекта планировки территории	

## Содержание

	Наименование	стр
	Пояснительная записка	
1	Общие положения	
2	Характеристика планируемого развития территории	
2.1	Градостроительная ситуация	
2.2.	Существующее положение	
3	Природно-климатические условия территории	
3.1.	Климатические и гидрологические условия	
3.2	Инженерно- геологические и гидрогеологические условия	
3.3.	Санитарно-экологические условия	
4.	Проектные решения	
5	Графические материалы	
	- схема функционального зонирования территории размещения объекта	
	Ситуационный план	
	схема использования территории в период подготовки проекта планировки территории. Топографический план. М 1:1000;	
	схема границ с особыми условиями использования планируемой территории;	
	схема вертикальной планировки	



## ПОЯСНИТЕЛЬНАЯ ЗАПИСКА

### 1. ОБЩИЕ ПОЛОЖЕНИЯ

Объект «Строительство водозабора «Северный» на р. Партизанской для водоснабжения с. Углекаменск» располагается на территории с. Углекаменск на правом берегу р. Партизанская, в районе существующего необорудованного водозаборного узла, используемого для водоснабжения с. Углекаменск.

Проектируемые сооружения относятся к объектам коммунально-бытового назначения, предназначены для забора аллювиальных вод р. Партизанской, водоподготовки и водоподдачи в с. Углекаменск.

Место размещения водозабора соответствует предусмотренному водозабору с. Углекаменск на схеме «Функционально – планировочная организация территории» Генерального плана Партизанского городского округа. (г. Владивосток 2008г. ООО «Урбан План»)

#### ***Проект планировки выполнен на основании:***

1. Постановления «О подготовке документации по планировке территории для проектирования объекта «Строительство водозабора «Северный» на р. Партизанской для водоснабжения с. Углекаменск» Партизанского городского округа» № 1040-па от 19. 08.2020г.
2. Задания на разработку проекта планировки

#### ***При подготовке проекта планировки территории использовались следующие документы:***

- Материалы Проекта Генерального плана Партизанского городского округа. ООО «Урбан План» г. Владивосток. 2008г.  
([http://partizansk.org/gradostroitel'naya\\_deyatelnost](http://partizansk.org/gradostroitel'naya_deyatelnost))
- Правила землепользования и застройки Партизанского городского округа, утвержденные Решением Думы Партизанского ГО № 369 от 30.09.2011г.
- Схема водоснабжения и канализации Партизанского городского округа, утвержденная Постановлением Партизанского городского округа от 02.07.2014г № 91-па

#### ***Исходные данные для разработки проекта планировки:***

- Топографическая съемка; выполненная в 2020 г. ООО «Дальводпроект»
- Кадастровые планы территории;
- Проектные материалы, разрабатываемого проекта

#### ***Цели разработки проекта планировки:***

- обеспечение устойчивого развития территории;
- выделение элементов планировочной структуры;

-установление границ земельного участка под объект капитального строительства и охранной зоны I пояса, предназначенного для размещения объектов водоснабжения села.

***Задачи проекта планировки:***

- разработка архитектурно-планировочной организации с определением параметров нового строительства и их размещения;

- разработка инженерно-технических мероприятий по охране окружающей среды;

- разработка инженерно-технических мероприятий гражданской обороны и мероприятий по предупреждению чрезвычайных ситуаций.

Обоснованием принятых проектных решений проекта планировки являются:

- определение границ строительной площадки под сооружения водоподготовки и водоподачи;

- определение расчетных параметров водозаборного узла;

- определение границы зоны санитарной охраны первого пояса;

- мероприятия по защите территории от чрезвычайных ситуаций природного и техногенного характера;

**Проект разработан в соответствии со следующими нормативными документами:**

- Градостроительный кодекс Российской Федерации от 24.12.2004 №190-ФЗ (в редакции 2020г)

- Водный кодекс Российской Федерации от 03.06.2006 г. №74-ФЗ (с изм. от 24.04.2020г.)

-Земельный кодекс Федерации от 25.10.2001 г. №136 . (с изм. от 24.04.2020г)

- Федеральный закон РФ от 06.10.2003г №131-ФЗ «Об общих принципах организации местного самоуправления в Российской Федерации (с изм. на 2020г.)

- Закон Приморского края о градостроительной деятельности на территории Приморского края»;

- Постановление Правительства РФ от 03.02.2014г. №71 «Об утверждении Правил направления органами Государственной власти органами местного самоуправления документов, необходимых для внесения сведений в государственный кадастр недвижимости, в федеральный орган исполнительной власти, уполномоченный в области государственной регистрации прав на недвижимое имущество и сделок с ним, кадастрового учета и ведения государственного кадастра недвижимости, а также о требованиях к формату таких документов в электронной форме» (с изм. от 31.12..2015г Постановление №1532)

- СП 42.13330.2011 (актуализированная редакция СНиП 2.07.01-89\*) «Градостроительство. Планировка и застройка городских и сельских поселений»

- СанПиН 2.2.1/2.1.1200-03 «Санитарно-защитные зоны и санитарная классификация предприятий, сооружений и иных объектов» (с изм. на 25.04.2014г)

- СанПиН 2.1.4. 1110-02 «Зоны санитарной охраны источников водоснабжения водопроводов питьевого назначения.

Проект планировки территории выполнен с использованием результатов инженерных изысканий на рассматриваемой территории в соответствии с действующими требованиями технических регламентов.

## **2. ХАРАКТЕРИСТИКА ПЛАНИРУЕМОГО РАЗВИТИЯ ТЕРРИТОРИИ**

Проект планировки территории разрабатывается на объект «Строительство водозабора «Северный» на р. Партизанской для водоснабжения с. Углекаменск. Проектная производительность водозабора 1500 м<sup>3</sup>/сут.

В составе объекта предусматривается строительство инфильтрационного водозабора по береговой зоне р. Партизанской, сооружений водоподготовки и водоподдачи в с. Углекаменск через существующие сети водопровода.

Производительность водозабора в 1500 м<sup>3</sup>/сут является перспективным для с. Углекаменск, учитывая современную потребность в 650 м<sup>3</sup>/сут.

### ***2.1. Градостроительная ситуация***

Согласно схеме функционального зонирования территории, в проекте Генерального плана Партизанского городского округа, указанная территория отнесена под размещение объектов водоснабжения.

Площадка расположена в междуречье р. Партизанская и р. Мельники, на свободной, неэксплуатируемой, территории, в 500 м от с. Углекаменск.

Площадь земельного участка для размещения объекта составляет 4,90 га, в том числе:

- под строительство водозаборных сооружений (инфильтрационного водозабора) – 3,73 га;

- под строительство сооружений водоподготовки и водоподдачи в границах санитарно-защитных зон этих сооружений – 0,66 га.

Границы отвода земельного участка включают территорию первого пояса зоны санитарной охраны водозабора составляющую:

- 200 м. вверх по руслу реки от верхней точки дрены;

- 100 м вниз по руслу реки от нижней точки дрены;

- 100 м в сторону по прилегающему к водозабору (дрене) берегу

и территорию первого пояса ЗСО сооружений водоподготовки и водоподдачи:

- 15 м. от здания блока водоподготовки;
- 30 м от резервуаров чистой воды;
- 15 м от здания насосной станции 2-го подъема.

С учетом неразрывной технологической связи водозабора и водоподготовки границы проекта планировки территории объединяют границы первого пояса ЗСО водозабора и сооружений водоподготовки и водоподачи.

Рельеф площадки ровный.

## **2.2. Существующее положение**

С. Углекаменск находится в 6,5 км северо-восточнее города Партизанск, у подножия северо-восточных отрогов Ливадийского хребта (южный отрог хребта Сихотэ-Алинь).

Проектируемая площадка территориально относится к с. Углекаменск, Партизанского городского округа и расположена в междуречье р. Мельники и Партизанской в 500 м. от села.

На указанной площадке имеется неоформленный, незарегистрированный водозабор, береговой колодец, находящийся в аварийном состоянии.

Водоснабжение с. Углекаменск в настоящее время осуществляется из указанного берегового колодца на р. Партизанской, откуда вода подается потребителю по трубопроводу диаметра 200 мм без очистки.

В конце 1990 - начале 2000 годов, на площадке было развернуто строительство водозаборных и водоочистных сооружений, производительностью 3600 м<sup>3</sup>/сут., начато строительство ряда сооружений и прекращено не завершенным в 2005 – 2006 годах, не эксплуатируются, не охраняются.

Проектируемый участок связан существующей автомобильной дорогой с с. Углекаменск, по территории проходят 2 линии ЛЭП 6 кВ., водопровод d= 200мм в с. Углекаменск.

Рассматриваемая площадка имеет отметки рельефа местности от 106,5 м в пойме р. Партизанской, до 108,5 м в середине междуречья в БС 77.

Проектом планировки определена территория для объекта капитального строительства, свободная от застройки. Снос зданий, сооружений и перенос инженерных сетей не предусматривается.

## **3. Природно-климатические условия**

### **3.1. Климатические условия**

Климат рассматриваемой территории характеризуется как муссонный умеренных широт, умеренно-холодный с достаточно сухой зимой и достаточно теплым и влажным летом.

Мощные тропические циклоны – тайфуны, являются причиной сильных ливневых дождей, особенно в июле – августе и реже – в сентябре. Обильные осадки приводят к резкому подъему уровней рек.

В среднем за год температура воздуха в районе составляет +4,7 °С. Средняя температура воздуха самого холодного месяца – января, составляет -12,9 °С, абсолютный минимум: -30°С. Средняя температура самого жаркого месяца – августа: +20,2°С, абсолютный максимум: +37°С. Средняя минимальная температура воздуха самого холодного месяца -17,3°С, средняя максимальная самого жаркого +25,5°С, расчетная глубина промерзания грунта 1,6 м.

Нормативная глубина сезонного промерзания грунтов под оголенной поверхностью, согласно расчетам по СП 22.13330.2011, составляет: для глин и суглинков 132 см; для мелких супесей и песков – 158 см; для песков гравелистых, крупных и средней крупности – 169 см; для крупнообломочных грунтов – 191 см.

Зона изысканий по показателю снежного покрова относится к III климатическому району с показателем  $S_g = 1,8$  кПа.

По указанным показателям максимальных скоростей ветра рассматриваемый район изысканий отнесён к V климатическому району с  $W_0 = 0,60$  кПа.

Максимальный уровень воды р. Партизанской 5% обеспеченности -109,4 м, р. Мельники- 109,9 м., БС 77, минимальный уровень воды р Партизанской в зимний период 104.7 м БС 77

### **3.2. Рельеф**

Бассейн реки Партизанская представляет собой горную страну высотой в среднем 500-700 метров, расположенную в пределах юго-западной окраины горной системы Сихотэ-Алиня. Осевой хребет последней оконтуривает верхнюю, наиболее высокую часть водосбора реки. Его наиболее высокие вершины поднимаются до высоты 800-1300 метров. На западе водоразделом служат гребни хребтов Лазовский и Партизанский, достигающие отметок 1000-1600 метров. Хребет Ливадийский и его отроги отделяют водосбор р.Партизанской от смежных, примыкающих с запада, бассейнов рек Суходол и Литовка. Внутри бассейна частными водоразделами, разделяющими водосборы его притоков, служат многочисленные, преимущественно короткие и различно ориентированные хребты и горные гряды, отдельные вершины которых достигают отметок 700-1000 метров и более.

Площадка строительства водозабора и водоочистных сооружений расположена в междуречье р. Партизанской и р. Мельники. Площадь территории порядка 6 га имеет ровный рельеф местности. Отметки поверхности земли в границах площадки колеблются от 108.5 до 110 м. в БС-77, с понижением к руслам рек. Дно реки Партизанской зафиксировано на отм от 104,2 до 105,5 м БК-77.

### **3.3. Геологическое строение**

В геологическом отношении участок долина р. Партизанская и ее притоки от

поверхности сложены аллювиальными верхнечетвертичными современными отложениями (аQ<sub>3-4</sub>), представленные галечниковым грунтом с супесчаным заполнителем до 20-35%, с включениями валунов (ИГЭ-2) с прослоями песка гравелистого (с прослоями разнозернистого) с супесчаным заполнителем (ИГЭ-3) в нем.

На рассматриваемой территории изысканий встречен почвенно-растительный слой локальными участками и техногенный грунт, представленный современными насыпными грунтами, представленные естественными перемещенными грунтами (галечник, гравий, песок, мелкие валуны) в юго-восточной части, мощностью до 0.6-0.8 м. Подстилающим горизонтом для аллювиальных отложений являются породы комплекса гранитоидов позднепротерозойского возраста, представленные на участке изысканий – габродиоритами.

В пределах исследуемой площади, в соответствии с геолого-литологическим строением и генезисом вскрыты:

**ИГЭ-1.** Насыпной грунт с поверхности мощностью 0,60-0,80 м, слежавшийся маловлажный: галечник, гравий, песок, мелкие валуны.

**ИГЭ-2.** Галечниковый грунт с супесчаным заполнителем до 35% с включениями гравия до 10-15%, мелких валунов. Галечник средний и крупный, редко мелкий хорошо окатанный прочный, с 4,0м галечник средний и мелкий, редко крупный с гравием до 20%, с глубины 5,0 м с линзами и прослоями гравия с супесчано-песчаным заполнителем до 30%. Грунт маловлажный, с глубины 1,70-3,70м водонасыщенный. Разведанная мощность 6,2-8м.

Грунтовые воды залегают на глубине 1,7– 3,4 м. от отметки устья скважины.

### ***3.4. Гидрологические характеристики р. Партизанской***

#### ***3.4.1. Гидрографическая сеть***

Гидрографическая сеть района работ представлена рекой Партизанской. Река Партизанская - одна из наиболее важных в хозяйственном отношении водных артерий Южного Приморья – берет начало на южных склонах осевого хребта Сихотэ-Алиня, течет в юго-западном направлении и, близ города Находка впадает в одноимённый залив. Основные притоки: р. Сергеевка (левый берег, 87 км, длина 35 км), р. Икрянка (левый берег, 75 км, длина 32 км),

По условиям протекания и характеру строения долины и русла реку Партизанскую можно разделить на два участка:

-исток – с. Сергеевка (142 км – 84 км),

-с. Сергеевка – устье (84 км – 0 км).

Участок: исток – с. Сергеевка. Длина участка 58 км.

Полное затопление поймы происходит лишь во время прохождения выдающихся паводков. Глубина слоя воды – до 2 метров, продолжительность затопления – 5-7 дней.

### 3.4.2. Водный режим

Весеннее половодье состоит из двух волн:

Первая - от притока талых вод, вторая – от таяния снега в горах и выпадения дождей (середина – конец апреля), высотой 1-2 метра над УУВ.

В летне-осенний период на реке проходит от 2 до 7 паводков, средней высотой 1- 2 метра, наибольшей – 5.4 м над УУВ. Наиболее высокие уровни воды наблюдаются в августе и сентябре, обусловленными ливневыми осадками или продолжительными обложными дождями. Летне-осенние паводки, вызывающие небольшие наводнения наблюдаются один раз в два года.

Суммарная продолжительность периодов с низким стоком за теплый период составляет в среднем 25-30 дней, наибольшая 45-48 дней.

Максимальные годовые расчётные уровни воды реки Партизанская в створе рассматриваемой территории м БС77г.

Створ	Площадь водосбора, км <sup>2</sup>	Н			
		1%	2%	5%	10%
Р. Партизанская – Водозабор «Северный»	1751	110,9	110,2	109,4	108,8
Р. Мельники – Водозабор «Северный»	286	110,7	110,4	109,9	109,5

Таблица – Минимальные уровни воды в створе рассматриваемой территории

Створ	Площадь водосбора, км <sup>2</sup>	Уровень воды, м БС77		
		90%	95%	97%
Р. Партизанская – Водозабор «Северный»	1751	30-ти дневные зимние		
		104,7	104,7	104,6
		Суточные зимние		
		104,7	104,7	104,6

Ледостав на реке устанавливается в середине ноября, продолжительность его 110-130 дней. Наибольшая толщина льда – 135 см.

Наивысшая температура воды по данным в/п Партизанск за многолетний период составляет 27.4 °С.

Русловые деформации для проектируемого водозабора не грозят. Меандрирование русел рек ограничено коренными берегами.

#### ***4. Санитарно-экологическая ситуация территории***

На основании полученных от специализированных организации и ведомств сведений, а также выполненных исследований можно отметить:

На рассматриваемой территории не произрастает растительность, внесенная в красную книгу, отсутствуют краснокнижные насекомые и животные, внесенные в перечень особо охраняемых.

Территория не входит в зону ограничений по наличию памятников истории, культуры и археологии, по особо охраняемым заповедным природным территориям местного, регионального и федерального значений.

На территории отсутствуют запасы полезных ископаемых, на рассматриваемой территории и в его окрестностях в радиусе 1000 м. нет скотомогильников и захоронений больных животных.

Радиационные обследования показали допустимый уровень радиационного фона на территории.

Химический и бактериологический анализ почвы показал удовлетворительные результаты.

Качество природной воды в р. Партизанской и подземной воды в аллювиальных отложениях прибрежной территории подтверждают пригодность воды для питьевых нужд и возможность устройства водозабора на рассматриваемой площадке.

Учитывая прибрежную зону территории и ее расположение в охранной зоне водозабора, она пригодна для размещения объектов водоснабжения.

### **5.ПРОЕКТНЫЕ РЕШЕНИЯ**

#### ***5.1. Состав проектируемых сооружений***

Проектом предусматриваются сооружения по забору воды из аллювиальных отложений р. Партизанской, комплекс сооружений по водоочистке, водоподаче в существующую сеть в с. Углекаменск.

Сооружения по забору воды представляют собой дрены из перфорированных полиэтиленовых труб диаметром 800мм., уложенных по береговой линии р. Партизанской в 20 м. от уреза воды, на глубине 4-4,5 м от поверхности земли.

Длина дрены по расчету составляет 50 м. и обеспечивает подачу расчетного объема 1500м<sup>3</sup>/сут., предусмотренную в схеме водоснабжения на расчетный срок – 2028 г.

Забор воды из дрен осуществляется насосной станцией первого подъема, которая подает воду на водоочистную станцию.

Территория водоочистных сооружений расположена в 60 м. от насосной станции первого подъема.

Комплекс сооружений водоочистки и водоподачи состоит из:



- блок станции водоподготовки производительностью 1500 м<sup>3</sup>/сут;
- двух резервуаров по 250 м<sup>3</sup>;
- насосная станция второго подъема;
- административно-бытовой блок;
- 2-х трансформаторная подстанция;
- отстойник промывных вод;
- выгреб;
- автопарковка.

Инфильтрационный водозабор расположен в 20м от уреза воды р. Партизанская, в связи с геологическими особенностями имеет прямое питание от реки и зависимость от уровней воды в реке. Поэтому при назначении границ первого пояса зоны санитарной охраны (ЗСО) использованы рекомендации для поверхностных источников водоснабжения.

## **5.2. Зона санитарной охраны**

Границы отводимой территории для строительства объекта определены большей частью требованиями по установлению границ первого пояса зоны санитарной охраны инфильтрационного водозабора, которые должны составлять 200м. вверх по течению реки, 100м. вниз по течению реки от конечных точек дрены и 100 м. от береговой линии реки.

Этот отвод обусловлен тем, что в границах первого пояса установлены жесткие требования по охране водных ресурсов и предусматривается выполнение мероприятий:

- Огородить территорию первого пояса ЗСО в установленных границах (100 м во всех направлениях по акватории водозабора и по прилегающему к водозабору берегу от линии уреза воды при летне-осенней межени) (СанПиН 2.1.4.1110-02, п. 3.2.1.1)

- Территорию первого пояса ЗСО спланировать для организованного отвода поверхностного стока за ее пределы (СанПиН 2.1.4.1110-02, п. 3.2.1.1)

- Организовать предварительную очистку ливневых вод на локальных очистных сооружениях перед их спуском в озеро за пределами первого пояса ЗСО водозабора (СанПиН 2.1.4.1110-02, п. 3.3.3.4)

- Оборудовать предупредительными знаками ЗСО установленной формы по периметру пояса не реже, чем через 50м, и на воротах в ограждении (СанПиН 2.1.4.1110-02, п. 3.2.1.1)

- Выполнить проезды из твердого покрытия к водозабору и водопроводным сооружениям

(СанПиН 2.1.4.1110-02, п. 3.2.1.1)

- После ввода в эксплуатацию проектируемых сооружений существующие сооружения ликвидировать

- Не допускать загрязнения территории первого пояса ЗСО нечистотами и бытовыми отходами при их вывозе (СанПиН 2.1.4.1110-02, п. 3.2.1.3)
- Не допускается спуск любых сточных вод, в том числе сточных вод водного транспорта, а также купание, стирка белья, водопой и другие виды водопользования, оказывающие влияние на качество воды (СанПиН 2.1.4.1110-02, п. 3.3.1.2)
- Не допускается: посадка высокоствольных деревьев; все виды строительства, не имеющие непосредственного отношения к эксплуатации, реконструкции и расширению водопроводных сооружений, в т.ч. прокладка трубопроводов различного назначения; размещение жилых и хозяйственных зданий, проживание людей, применение ядохимикатов и удобрений (СанПиН 2.1.4.1110-02, п.3.2.1.2)
- Организация сбора и вывоза строительного и иного мусора после проведения строительства и ремонта объектов (здания водоподготовки, резервуаров, насосной станции первого подъема) (СанПиН 2.1.4.1110-02, п.3.2.1.2)

Границы первого пояса зоны санитарной охраны ограждаются сетчатым ограждением, по всей территории выполняются планировочные работы, обеспечивающие отвод поверхностных вод, благоустройство и озеленение.

Территория комплекса водоочистных сооружений, входящая в границы отводимой территории, ограждаются глухим забором, с устройством контрольной полосы.

Площадь территории, отводимой под размещение объекта капитального строительства, составляет 4,905 га и располагается в кадастровых границах.

В пределах этих границ размещена площадка водоочистных. Площадь, занимаемая этими сооружениями, составляет 6583,60 м<sup>2</sup>

### ***5.3. Защита территории от чрезвычайных ситуаций техногенного характера.***

Возможное техногенное воздействие на проектируемый объект и площадку водоочистных сооружений - паводковые волны р. Партизанской и р. Мельники.

Гидрологическими изысканиями определены максимальные уровни р. Партизанской и р. Мельники 2-5% обеспеченности, которые составляют 109,9м и 109,4м соответственно.

Исходя из этих природных условий, площадка водоочистных сооружений выполнена в насыпи с планировочными отметками на 0,5м выше максимальных уровней 5% обеспеченности и обуславливает незатопляемость территории при высоких паводках.

На остальной территории осуществляются планировочные работы с сохранением планировочных отметок, близких к естественным, но обеспечивающим естественным отвод поверхностных стоков.

#### 5.4. ОСНОВНЫЕ ТЕХНИКО-ЭКОНОМИЧЕСКИЕ ПОКАЗАТЕЛИ

№ пп	Наименование показателей	Ед. изм.	Количество
	Площадь территории под строительство	га	4,905
	Площадь территории площадки водоподготовки и водоподачи в границах ограды	м <sup>2</sup>	6583,60
	Площадь 1-го пояса ЗСО водозабора	м <sup>2</sup>	37263,00
	Длина водозаборной дрены	м	50

Номер точки	Координаты границ территории разработки проекта	
	X	Y
1	370357,14	2261546,42
2	370331,57	2261449,69
3	370214,91	2261449,79
4	370214,86	2261397,03
5	370106,46	2261397,12
6	370106,53	2261482,13
7	369994,45	2261549,38
8	370014,40	2261650,77

#### 6. ГРАФИЧЕСКИЕ МАТЕРИАЛЫ

Графические материалы в составе материалов по подготовке проекта планировки территории представлены:

- схема функционального зонирования территории размещения объекта, отнесенного к водозабору из проекта Генерального плана Партизанского городского округа.

- схема расположения элемента планировочной структуры;

- схема использования территории в период подготовки проекта планировки территории. Топографический план. М 1:1000;

- схема границ с особыми условиями использования планируемой территории;

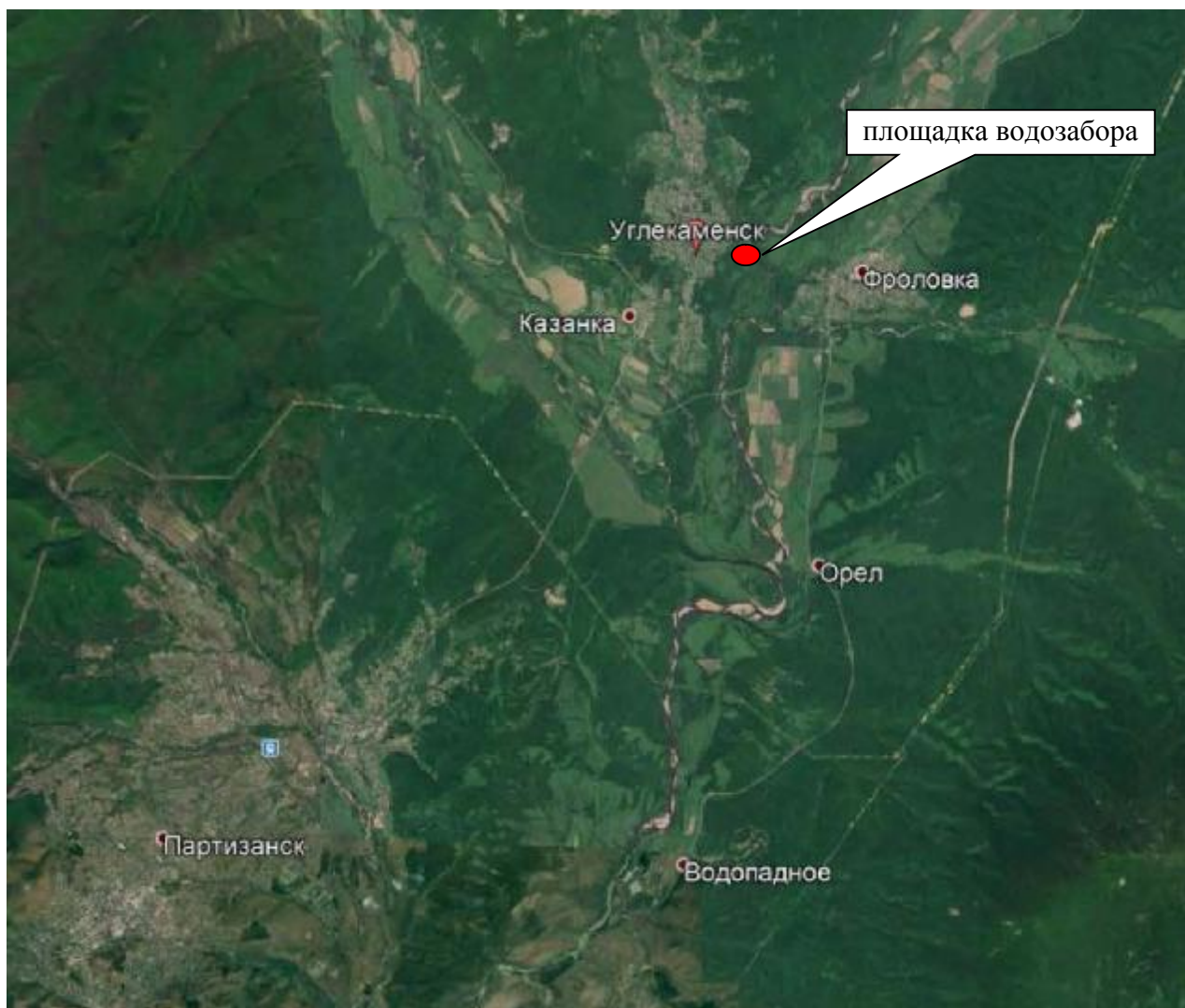
- схема вертикальной планировки, инженерной подготовки и инженерной защиты территории от затопления



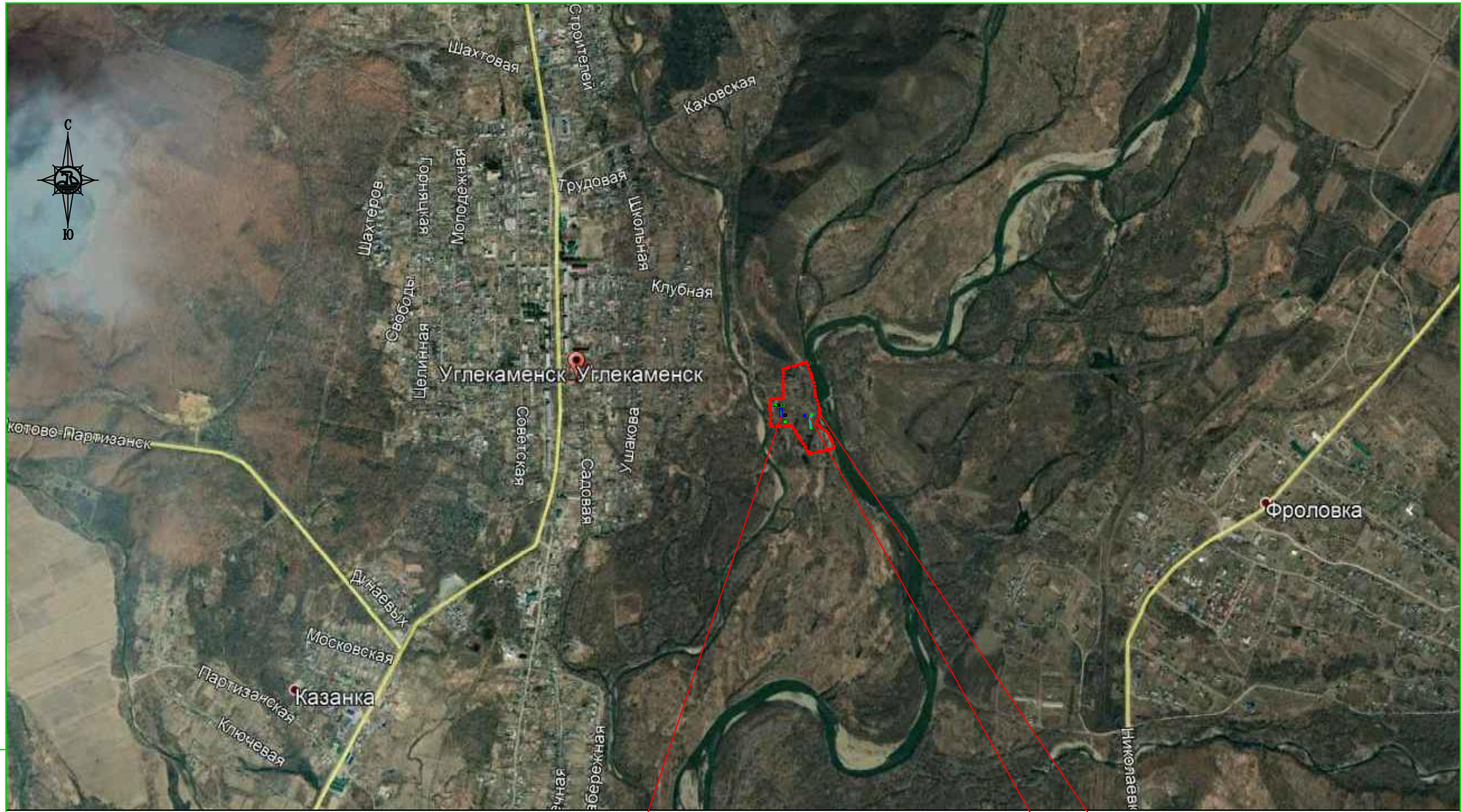




## Ситуационный план








Инв. N подл.  
 Подпись и дата  
 Взамен инв. N

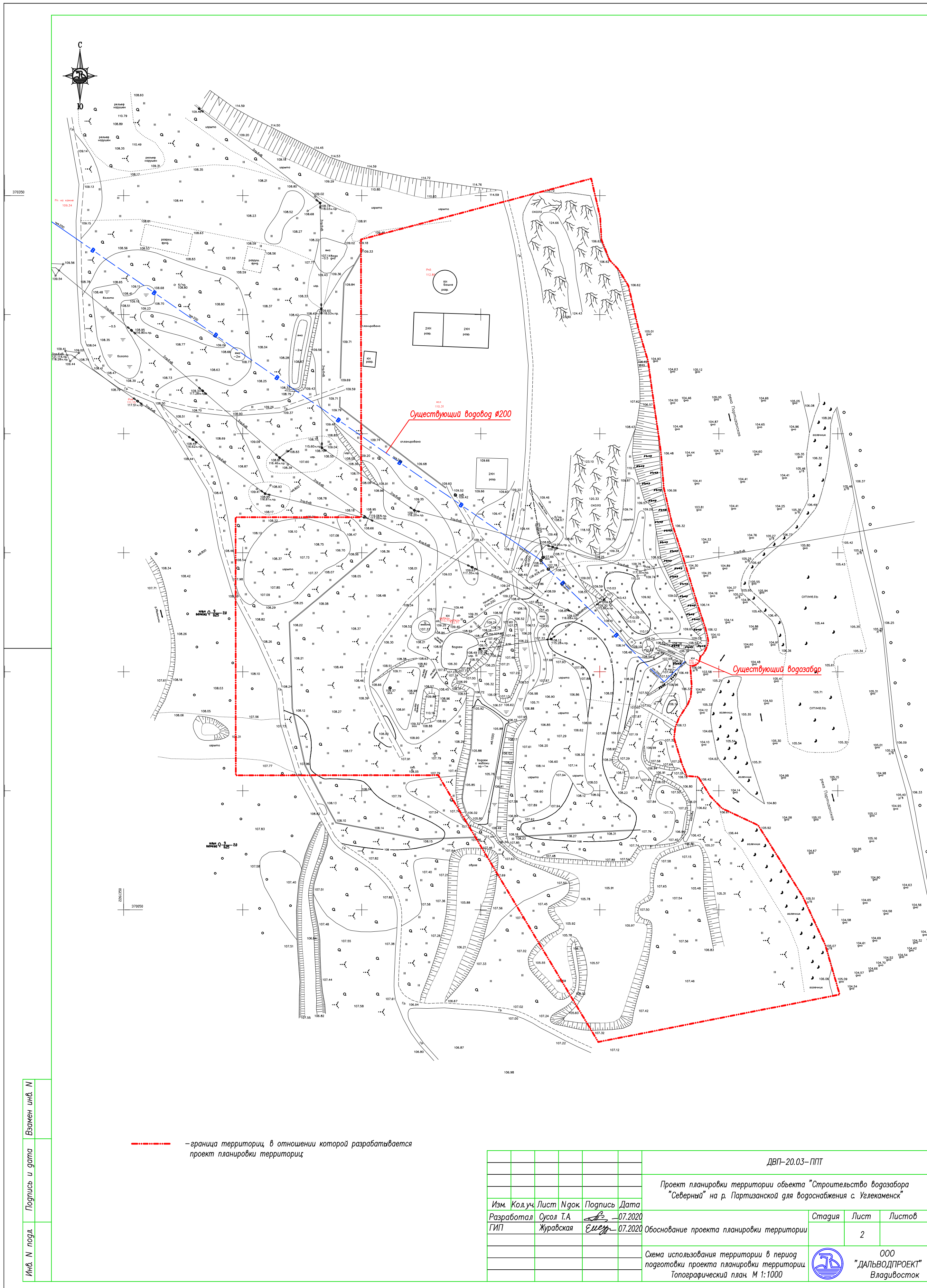
— граница территории, в отношении которой разрабатывается проект планировки территории;

Проектируемая площадка водоочистных сооружений

Существующий водозабор  
 Проектируемый водозабор

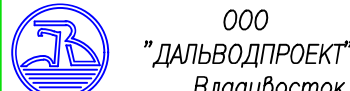
						ДВП-20.03-ППТ		
						Проект планировки территории объекта "Строительство водозабора "Северный" на р. Партизанской для водоснабжения с. Углекаменск"		
Изм.	Кол.уч.	Лист	№док.	Подпись	Дата	Стадия	Лист	Листов
Разработал	Сусол Т.А			<i>Сусол</i>	07.2020	Обоснование проекта планировки территории	1	
ГИП	Журавская			<i>Журавская</i>	07.2020			
						Схема расположения элемента планировочной структуры  ООО "ДАЛЬВОДПРОЕКТ" Владивосток		



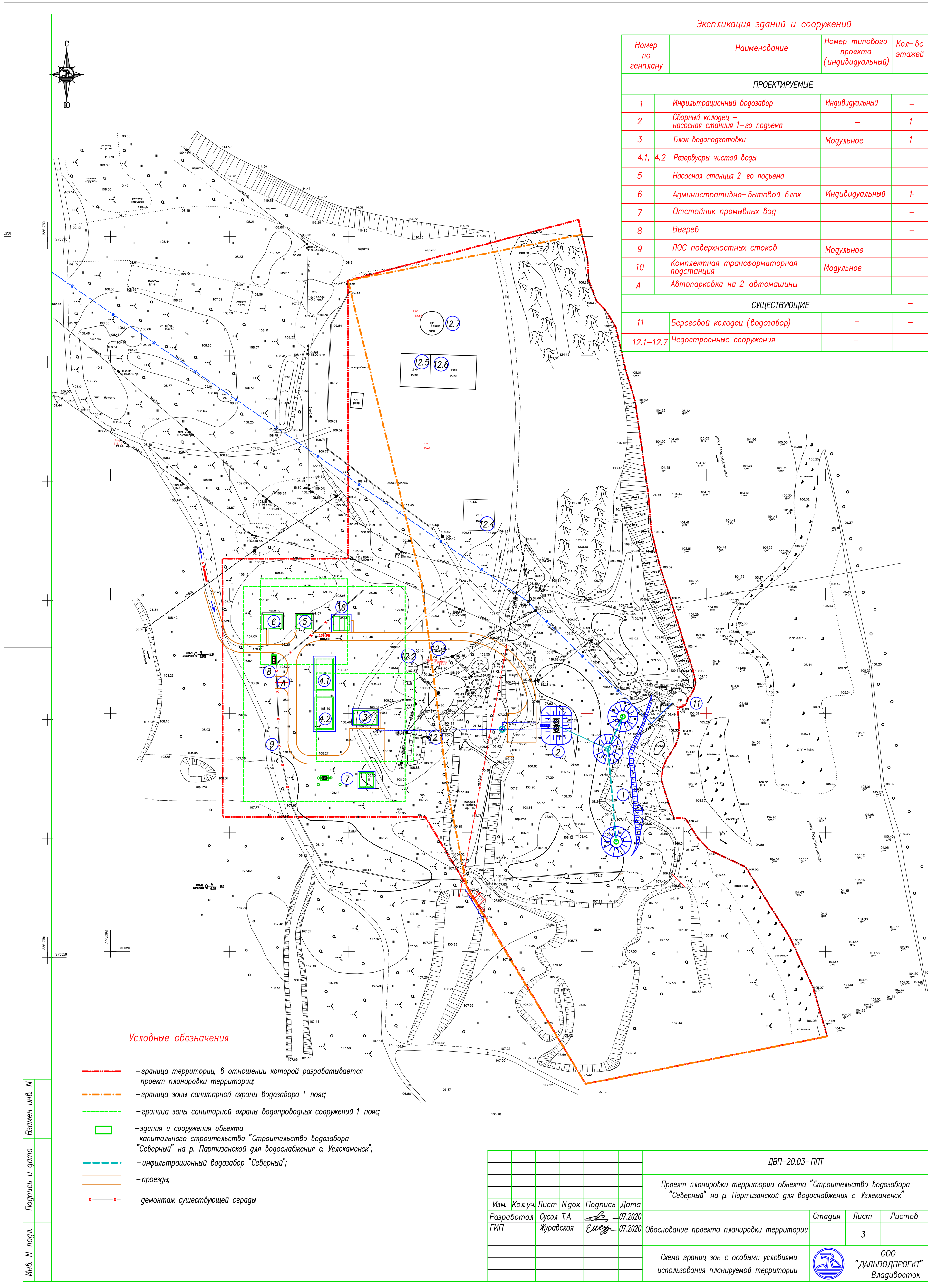


Имя, И. поща. Подпись и дата. Единица инд. И.

--- граница территории, в отношении которой разрабатывается проект планировки территории

				ДВП-20.03-ППТ		
				Проект планировки территории объекта "Строительство водозабора "Северный" на р. Партизанской для водоснабжения с. Углекаменск"		
Изм.	Колуч.	Лист	Нрок	Подпись	Дата	
Разработал	Суров	Т.А.		<i>[Signature]</i>	07.2020	Статус
ГИП	Журавская	Е.И.		<i>[Signature]</i>	07.2020	Лист
				Обоснование проекта планировки территории		2
				Схема использования территории в период подготовки проекта планировки территории		
				Топографический план. М 1:1000		
				 ООО "ДАЛЬВОДПРОЕКТ" Владивосток		





Экспликация зданий и сооружений

Номер по генплану	Наименование	Номер типового проекта (индивидуальный)	Кол-во этажей
ПРОЕКТИРУЕМЫЕ			
1	Инfiltrационный водозабор	Индивидуальный	—
2	Сборный колодец – насосная станция 1-го подъема	—	1
3	Блок водоподготовки	Модульное	1
4.1, 4.2	Резервуары чистой воды		
5	Насосная станция 2-го подъема		
6	Административно-ватовой блок	Индивидуальный	±
7	Отстойник промывных вод		—
8	Выгреб		—
9	ЛОС поверхностных стоков	Модульное	
10	Комплектная трансформаторная подстанция	Модульное	
A	Авtopарковка на 2 автомашины		
СУЩЕСТВУЮЩИЕ			
11	Береговой колодец (водозабор)	—	—
12.1–12.7	Недостроенные сооружения	—	—

Условные обозначения

- граница территории, в отношении которой разрабатывается проект планировки территории
- граница зоны санитарной охраны водозабора 1 пояса
- граница зоны санитарной охраны водопроводных сооружений 1 пояса
- здания и сооружения объекта капитального строительства "Строительство водозабора "Северный" на р. Партизанской для водоснабжения с. Углекаменск";
- инfiltrационный водозабор "Северный";
- проезд
- демонтаж существующей ограды

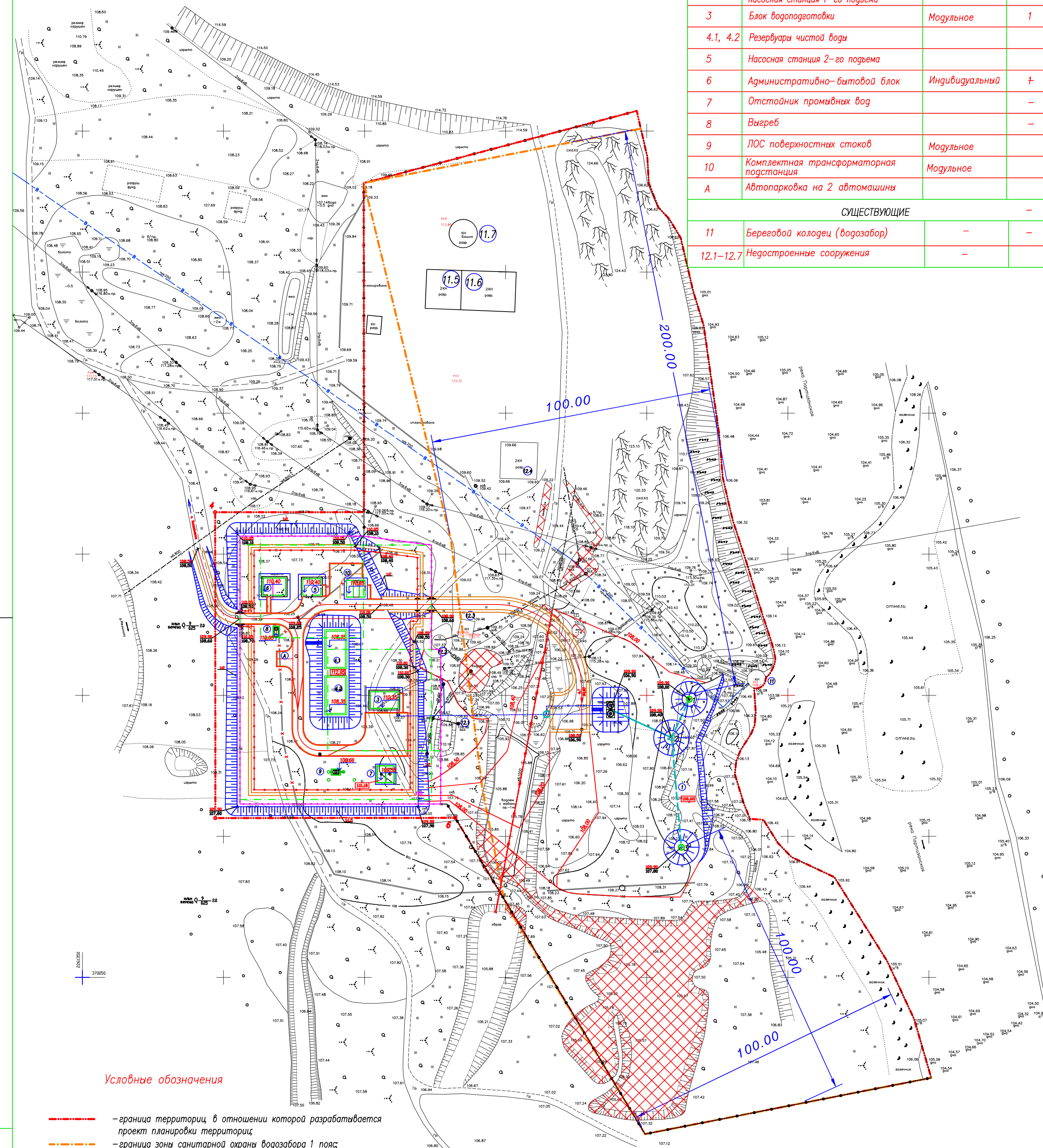
ДВП-20.03-ППТ

Проект планировки территории объекта "Строительство водозабора "Северный" на р. Партизанской для водоснабжения с. Углекаменск"

Изм	Колуч	Лист	Нрок	Подпись	Дата	Статус	Лист	Листов
					07.2020			
Разработал	Суров	Т.А.						
ГИП	Журавская	Е.И.			07.2020	Обоснование проекта планировки территории	3	
<p>Схема границ зон с особыми условиями использования планируемой территории</p>								

Имя, И. подза. Подпись и дата. Выявлен инд. И.





**Условные обозначения**

- граница территории, в отношении которой разрабатывается проект планировки территории
- граница зоны санитарной охраны водозабора 1 пояса
- граница зоны санитарной охраны водопроводных сооружений 1 пояса
- здания и сооружения объекта капитального строительства "Строительство водозабора "Северный" на р. Партизанской для водоснабжения с. Углекаменск";
- инфильтрационный водозабор "Северный";
- \* проектируемая отметка планируемой территории
- \* фактическая отметка
- \* засыпка понижения
- проезд
- заплата
- внешняя ограда площадки ВОО металлическая, глухая из профилированного листа высотой 2,0м с насадой из колючей проволоки;
- ограда запретной зоны из секционных панелей типа "Гепси";
- металлическая ограда 1 пояса ЗСО водозабора из сетчатых панелей;
- демонтаж существующей ограды

Линейные объекты и объекты капитального строительства, подлежащие реконструкции в связи с изменением их местоположения, отсутствуют.

**Экспликация зданий и сооружений**

Номер по генплану	Наименование	Номер типового проекта (индивидуальный)	Кол-во этажей
<b>ПРОЕКТИРУЕМЫЕ</b>			
1	Инфильтрационный водозабор	Индивидуальный	—
2	Сборный колодец – насосная станция 1-го подъема	—	1
3	Блок водоподготовки	Модульное	1
4.1, 4.2	Резервуары чистой воды		
5	Насосная станция 2-го подъема		
6	Административно-ватовой блок	Индивидуальный	±
7	Отстойник промывных вод		—
8	Выгреб		—
9	ЛОС поверхностных стоков	Модульное	
10	Комплектная трансформаторная подстанция	Модульное	
А	Автопарковка на 2 автомобиля		
<b>СУЩЕСТВУЮЩИЕ</b>			
11	Береговой колодец (водозабор)	—	—
12.1–12.7	Недостроенные сооружения	—	—

Имя, И. погд., Подпись и дата, Единица инд. И.

ДВП-20.03-ППТ			
Проект планировки территории объекта "Строительство водозабора "Северный" на р. Партизанской для водоснабжения с. Углекаменск"			
Изм	Колуч	Лист	Нрок
Разработал	Суров	Т.А.	06.2020
ГИП	Журавская	Е.И.	06.2020
Обоснование проекта планировки территории		Статус	Лист
			4
Схема вертикальной планировки территории, инженерной подготовки и инженерной защиты территории от затопления. М 1:1000		ООО "ДАЛЬВОДПРОЕКТ" Владивосток	





**АДМИНИСТРАЦИЯ ПАРТИЗАНСКОГО ГОРОДСКОГО ОКРУГА  
ПРИМОРСКОГО КРАЯ**

**ПОСТАНОВЛЕНИЕ**

19 августа 2020 г.

№ 1070-па

**О подготовке документации по планировке  
территории в селе Углекаменск  
Партизанского городского округа**

В соответствии с Градостроительным кодексом Российской Федерации, Федеральным законом от 06 октября 2003 года № 131-ФЗ «Об общих принципах организации местного самоуправления в Российской Федерации», Генеральным планом Партизанского городского округа, утвержденным решением Думы Партизанского городского округа от 30 октября 2009 г. № 165 «Об утверждении Генерального плана Партизанского городского округа», Правилами землепользования и застройки Партизанского городского округа, утвержденными решением Думы Партизанского городского округа от 30 сентября 2011 г. № 369, рассмотрев заявление управления жилищно-коммунального комплекса администрации Партизанского городского округа, на основании статей 29, 32 Устава Партизанского городского округа администрация Партизанского городского округа

**ПОСТАНОВЛЯЕТ:**

1. Подготовить документацию по планировке территории в составе: проект планировки в селе Углекаменск Партизанского городского округа, площадью примерно 4,7989 га, для размещения водозабора «Северный» на

р. Партизанской для водоснабжения села Углекаменск (схема границ территории – приложение № 1).

2. Определить управление жилищно-коммунального комплекса администрации Партизанского городского округа заказчиком подготовки документации по планировке территории, указанной в пункте 1 настоящего постановления.

3. Определить срок подготовки документации, указанной в пункте 1 настоящего постановления, двенадцать месяцев.

4. Установить, что предложения физических и юридических лиц о порядке, сроках подготовки и содержании документации, указанной в пункте 1 настоящего постановления, принимаются со дня опубликования настоящего постановления до 01 сентября 2020 г. по адресу: 692864, Российская Федерация, Приморский край, Партизанский городской округ, г. Партизанск, ул. Садовая, 1, каб. № 12 (отдел территориального развития управления экономики и собственности администрации Партизанского городского округа).

5. Отделу территориального развития управления экономики и собственности администрации Партизанского городского округа организовать проверку документации по планировке территории, указанной в пункте 1 настоящего постановления, на соответствие требованиям, установленным частью 10 статьи 45 Градостроительного Кодекса, в течение 20 дней со дня поступления такой документации.

6. Настоящее постановление подлежит опубликованию в газете «Вести» и размещению на официальном сайте администрации Партизанского городского округа в течение трех дней с момента подписания.

7. Контроль за исполнением настоящего постановления оставляю за собой.

Глава городского округа



О.А.Бондарев



Приложение № 1  
к постановлению администрации  
Партизанского городского округа  
от 19.08.2020 г. № 1070-па

**СХЕМА**  
границ территории, в отношении которой  
планируется подготовка документации по  
планировке территории



Условные обозначения:

— - граница разработки документации по планировке территории.

Примерная площадь территории — 4,7989 га



## ВЫПИСКА ИЗ РЕЕСТРА ЧЛЕНОВ САМОРЕГУЛИРУЕМОЙ ОРГАНИЗАЦИИ

17.08.2020

*(дата)*

421

*(номер)*

### Союз проектных организаций "ПРОМГРАЖДАНПРОЕКТ" (Союз "ПРОМГРАЖДАНПРОЕКТ")

*(полное и сокращенное наименование саморегулируемой организации)*

**саморегулируемая организация, основанная на членстве лиц,  
осуществляющих подготовку проектной документации**

*(вид саморегулируемой организации)*

Юридический адрес – 125080, Москва, Волоколамское шоссе, дом 1, стр.1, помещение VII  
<http://sro-pgp.ru>, E-mail: [iso@proektcenter-sro.ru](mailto:iso@proektcenter-sro.ru)

*(адрес места нахождения саморегулируемой организации, адрес официального сайта  
в информационно-телекоммуникационной сети «Интернет», адрес электронной почты)*

СРО-П-203-08112018

*(регистрационный номер записи в государственном реестре саморегулируемых организаций)*

выдана Обществу с ограниченной ответственностью "Проектно-изыскательский научно-  
исследовательский институт "Дальводпроект"

*(фамилия, имя, (в случае, если имеется, отчество заявителя – физического лица  
или полное наименование заявителя – юридического лица)*

Наименование	Сведения
<b>1. Сведения о члене саморегулируемой организации:</b>	
1.1. Полное и (в случае, если имеется) сокращенное наименование юридического лица или фамилия, имя, (в случае, если имеется) отчество индивидуального предпринимателя	Общество с ограниченной ответственностью "Проектно-изыскательский научно-исследовательский институт "Дальводпроект" ООО "Дальводпроект"
1.2. Идентификационный номер налогоплательщика (ИНН)	2536285016
1.3. Основной государственный регистрационный номер (ОГРН) или основной государственный регистрационный номер индивидуального предпринимателя (ОГРНИП)	1152536006391
1.4. Адрес места нахождения юридического лица	690014, Приморский край, г. Владивосток, пр-кт Красного Знамени, д. 66
1.5. Место фактического осуществления деятельности <i>(только для индивидуального предпринимателя)</i>	
<b>2. Сведения о членстве индивидуального предпринимателя или юридического лица в саморегулируемой организации:</b>	
2.1. Регистрационный номер члена в реестре членов саморегулируемой организации	055
2.2. Дата регистрации юридического лица или индивидуального предпринимателя в реестре членов саморегулируемой организации (число, месяц, год)	19.03.2019
2.3. Дата (число, месяц, год) и номер решения о приеме в члены саморегулируемой организации	28.02.2019 Протокол Совета № 17
2.4. Дата вступления в силу решения о приеме в члены саморегулируемой организации (число, месяц, год)	19.03.2019
2.5. Дата прекращения членства в саморегулируемой организации (число, месяц, год)	—
2.6. Основания прекращения членства в саморегулируемой организации	—

Наименование	Сведения	
<b>3. Сведения о наличии у члена саморегулируемой организации права выполнения работ:</b>		
3.1. Дата, с которой член саморегулируемой организации имеет право выполнять инженерные изыскания, осуществлять подготовку проектной документации, строительство, реконструкцию, капитальный ремонт, снос объектов капитального строительства по договору подряда на выполнение инженерных изысканий, подготовку проектной документации, по договору строительного подряда, по договору подряда на осуществление сноса (нужное выделить):		
в отношении объектов капитального строительства (кроме особо опасных, технически сложных и уникальных объектов, объектов использования атомной энергии)	в отношении особо опасных, технически сложных и уникальных объектов капитального строительства (кроме объектов использования атомной энергии)	в отношении объектов использования атомной энергии
<b>19.03.2019</b>	<b>19.03.2019</b>	—

3.2. Сведения об уровне ответственности члена саморегулируемой организации по обязательствам по договору подряда на выполнение инженерных изысканий, подготовку проектной документации, по договору строительного подряда, по договору подряда на осуществление сноса, и стоимости работ по одному договору, в соответствии с которым указанным членом внесен взнос в компенсационный фонд возмещения вреда (нужное выделить):

а) первый	—
б) второй	<b>V не превышает 50 (Пятьдесят) миллионов рублей</b>
в) третий	—
г) четвертый	—
д) пятый *	—
е) простой *	в случае если член саморегулируемой организации осуществляет только снос объекта капитального строительства, не связанный со строительством, реконструкцией объекта капитального строительства

\* заполняется только для членов саморегулируемых организаций, основанных на членстве лиц, осуществляющих строительство

3.3. Сведения об уровне ответственности члена саморегулируемой организации по обязательствам по договору подряда на выполнение инженерных изысканий, подготовку проектной документации, по договору строительного подряда, по договору подряда на осуществление сноса, заключенным с использованием конкурентных способов заключения договоров, и предельному размеру обязательств по таким договорам, в соответствии с которым указанным членом внесен взнос в компенсационный фонд обеспечения договорных обязательств (нужное выделить):

а) первый	—
б) второй	<b>V не превышает 50 (Пятьдесят) миллионов рублей</b>
в) третий	—
г) четвертый	—
д) пятый *	—

\* заполняется только для членов саморегулируемых организаций, основанных на членстве лиц, осуществляющих строительство

**4. Сведения о приостановлении права выполнять инженерные изыскания, осуществлять подготовку проектной документации, строительство, реконструкцию, капитальный ремонт, снос объектов капитального строительства:**

4.1. Дата, с которой приостановлено право выполнения работ (число, месяц, год)	—
4.2. Срок, на который приостановлено право выполнения работ *	—

\* указываются сведения только в отношении действующей меры дисциплинарного воздействия

Генеральный директор  
Союза «ПРОМГРАЖДАНПРОЕКТ»  
(должность уполномоченного лица)



Л.И. Вахтангова  
(инициалы, фамилия)

И.П.

Прошито, пронумеровано  
и скреплено печатью  
2 (Два) листа

